



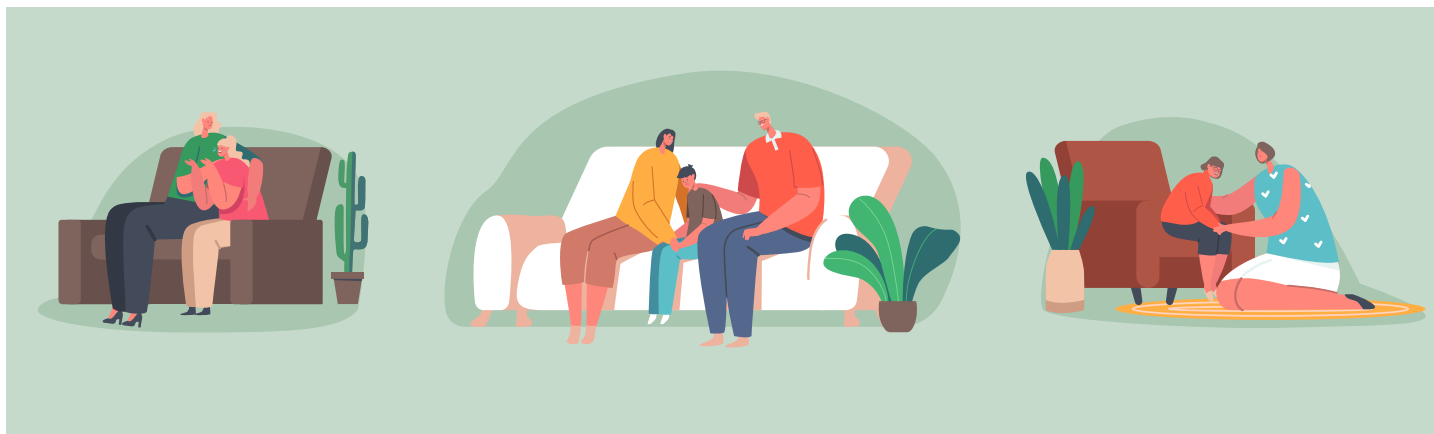
Zpr@vodaj

ČSSZ

Podmínky, [str. 1](#) • Podklady k žádosti, [str. 2](#) • Dokládání doby studia, [str. 3](#)

Sirotčí důchody a základní informace souhrnně

ČSSZ vyplácí dětem osiřelým z důvodu úmrtí živatele pozůstalostní důchody, a to sirotčí, které jsou vypláceny z českého důchodového systému. Finanční podpora by měla přispívat k naplňování životních potřeb a zachování životní úrovně nezaopatřeného dítěte po ztrátě rodiče/rodičů či osoby, která měla toto dítě v péči nahrazující péči rodičů.



Podmínky

Nárok na sirotčí důchod náleží nezaopatřenému dítěti po zemřelém rodiči (osvojiteli) nebo osobě, která měla dítě v péči nahrazující péči rodičů na základě rozhodnutí soudu. Pokud podmínky pro výplatu důchodu pomínou, dojde k jejímu zastavení. Výplatu lze ale při jejich opětovném splnění a řádném prokázání znovu obnovit.

Zemřelá osoba

Zemřelou osobou musí být rodič (osvojitel) nebo osoba, která měla dítě převzaté do péče nahrazující péči rodičů na základě rozhodnutí soudu. Nárok může vzniknout i při ztrátě obou těchto osob či rodičů (osvojitelů), a to po každém z nich. Po pěstounovi ale nárok nevzniká.

Nárok na sirotčí důchod vznikne po zemřelé osobě, která byla příjemcem starobního nebo invalidního důchodu, anebo zemřela následkem pracovního úrazu. Nárok má sirotek též po zemřelém, který splnil ke dni úmrtí podmínku potřebné doby pojištění pro nárok na invalidní důchod nebo podmínky nároku na starobní důchod. V případě, kdy žádnou z uvedených podmínek nesplnil, vznikne nárok také, pokud zemřelá osoba získala přede dnem úmrtí stanovenou dobu důchodového pojištění – musí to nicméně být tzv. doba placeného pojištění, tedy doba výdělečné činnosti s odvodem pojistného na sociální zabezpečení:

- jde-li o osobu starší 28 let, činí potřebná doba důchodového

pojištění alespoň jeden rok v období posledních deseti roků přede dnem úmrtí;

- jde-li o osobu starší 38 let, činí potřebná doba důchodového pojištění dva roky z posledních dvaceti let přede dnem úmrtí.

Když dítě přijde o oba rodiče a pobírá sirotčí důchod po každém z nich, náleží mu z vyššího důchodu základní i procentní výměra v plné výši, z nižšího důchodu pak pouze procentní výměra.

Osvojením osiřelého dítěte nárok na sirotčí důchod zaniká. V případě, že dítě přišlo o oba rodiče, zaniká pouze důchod pobíraný za zemřelou osobu, kterou osvojitel nahradil.

pokračování na straně 2...